



Relacje romantyczne w erze cyfrowej. Sposoby komunikacji, wyrażanie uczuć i definiowanie intymności w związku z powszechnym dostępem do narzędzi online

Julia Kultys, Katarzyna Pietrzak, Milena Paska,
Natalia Katner, Filip Michalik

Plan konspektu

1. Podstawowe koncepcje i pojęcia
 2. Wyniki badań dotyczące problematyki badań podejmowanych w pracy
 3. Założenia metodologiczne badań
 - 3.1. Przedmiot i cel badań
 - 3.2. Pytania badawcze
 - 3.3. Zmienne i wskaźniki
 - 3.4. Metoda, technika badań, narzędzie badań (wraz z definicjami)
 - 3.5. Strategia doboru próby
 - 3.5. Realizacja badań
 - 3.6. Strategie analizy danych – plany
 4. Analiza wyników badań
- Bibliografia



PODSTAWOWE POJĘCIA SOCJOLOGICZNE

Relacje romantyczne - głębokie uczucie, pożądanie fizyczne i zaangażowanie emocjonalne między dwiema osobami, które mogą prowadzić do długotrwałego związku lub małżeństwa;

Era cyfrowa - okres historyczny cechujący się szerokim rozpowszechnieniem technologii cyfrowych w różnych aspektach działalności ludzkiej;

Związek - wspólne życie i stosunki łączące parę małżeńską lub partnerską;

Uczucia - stan psychiczny odzwierciedlający stosunek do zdarzeń, do innych ludzi, otaczającego świata i siebie samego;

Intymność - wewnętrzna sfera osobowa, niedostępna współprzeżywaniu przez inne osoby, proces, w którym szukamy bliskości w związkach;

Związek uczuciowy - to najczęściej system, w którym uwzględnia się subiektywne prywatne obszary każdego z jej członków



NAJCZĘŚCIEJ WYKORZYSTYWANE APLIKACJE DO KOMUNIKACJI ORAZ KORZYSTANIE Z INTERNETU – WYNIKI BADAŃ

- *Raport z 2023 roku dla portalu znajdźreklame.pl:*
5,16 miliarda osób na świecie ma dostęp do Internetu
4,76 miliarda osób to aktywni uczestnicy social mediów
4,54 miliarda osób posiada telefony komórkowe
- *Raport Hootsuite z 2021 roku - najczęściej wykorzystywane aplikacje do komunikacji online:*
Facebook – 89,2 %
Messenger 75,6 %
Instagram 60,6 %
WhatsApp 48,2 %
Snapchat 28,9 %

SEXTING – WYNIKI BADAŃ

Narodowa Kampania Zapobiegania Nastoletnej i Nieplanowanej ciąży i portal Cosmogirl.pl	Badanie Associated Press-MTV	Christopher J. Ferguson	Donald S. Strassberg, Ryan K. McKinnon, Michael A. Sustaita, Jordan Rullo
<ul style="list-style-type: none">• 40% nastolatków wysyła wiadomości i e-maile zawierające treści erotyczne• Co piąta nastolatka przyznała się do wysyłania swoim rówieśnikom nagie lub półnagie zdjęcia	<ul style="list-style-type: none">• Kobiety wykazują większą skłonność do wysyłania nagich zdjęć, z kolei mężczyźni chętniej je otrzymywali• 61 % ankietowanych przesyłających zdjęcia, przyznała się, że została do tego zmuszona• Prawie co piąta osoba, która dostawała tego typu zdjęcia przekazywała je dalej	<ul style="list-style-type: none">• 20% badanych kobiet przyznało się do wysyłania nagich zdjęć• 34% badanych kobiet odbierało tego typu zdjęcia	<ul style="list-style-type: none">• 18,3 % mężczyzn i 17,3 % kobiet przesyłało rozbierane zdjęcia• 49,7 % mężczyzn i 30,9 % kobiet otrzymywało tego rodzaju treści od innych osób• 27 % mężczyzn i 21,4 % kobiet przekazywało dalej otrzymane obrazy

PRZEDMIOT I CEL BADAŃ

Przedmiotem badania jest rozpoznanie i opis sposobów komunikowania się w erze cyfrowej oraz jak narzędzia online wpływają na wyrażanie uczuć w relacjach romantycznych.

Celem badania rozpoznanie relacji romantycznych, jak rozwijają się one w funkcjonowaniu erze cyfrowej, a także jak powszechny dostęp do narzędzi online i mediów społecznościowych wpływa na naturę, jakość i dynamikę tych relacji. Badanie to ma na celu opis głównych czynników kształtujących relacje miłosne w świecie, w którym komunikacja, budowanie związków, wyrażanie uczuć i definiowanie intymności odbywa się często za pośrednictwem technologii cyfrowych.

A bride and groom are shown from the waist up, holding hands. The groom is on the left, wearing a dark suit, and the bride is on the right, wearing a white wedding dress with a sheer cape. They are standing in front of a Gothic-style building with arched windows and a central doorway. The image is semi-transparent, serving as a background for the text.

Szukanie relacji romantycznej w Internecie – wyniki badań

18% Polek i Polaków zawierają znajomości romantyczne w Internecie

50 % singli aktywnie szukających relacji, robi to w Internecie.

PYTANIA BADAWCZE

Jakie aplikacje są stosowane najczęściej w komunikacji między partnerami?

W jaki sposób partnerzy romantyczni wyrażają uczucia za pomocą aplikacji internetowych?

Jakie są korzyści i wyzwania związane z budowaniem związków online?

METODA, TECHNIKA I NARZĘDZIE BADAŃ

- W badaniach zastosowano metodę badań sondażowych. Jest to popularna metoda badań społecznych, polegają na wypełnieniu kwestionariuszy przez próbę respondentów dobraną z pewnej populacji. (Babbie, E. (2005). *Badania Społeczne w Praktyce*. Wydawnictwo naukowe PWN, s. 304.)
- Badania były realizowane techniką CAWI. Jest to rodzaj ankiety/wywiadu którą przeprowadza się wykorzystując do tego Internet. Respondentom zostaje udostępniony specjalnie przygotowany kwestionariusz. (Malinowski, S. (2012). *Ku Nowoczesności - CAWI jako metoda badawcza w naukach o obronności*.)
- Narzędziem badawczym był kwestionariusz ankiety, czyli narzędzie do zbierania danych poprzez zadawanie ludziom pytań. (Babbie, E. (2005). *Badania Społeczne w Praktyce*. Wydawnictwo naukowe PWN, s. 304.)

Główną zmienną mierzoną w badaniu będzie relacja romantyczna.

Wartości zmiennej:

- 1. Długość trwania relacji romantycznej**
- 2. Częstość korzystania z aplikacji internetowych do komunikacji werbalnej i niewerbalnej.**



REALIZACJA BADAŃ

Badania zrealizowane
były od 2 grudnia 2023
r. do 12 grudnia 2023 r.
poprzez rozsyłanie
ankiet Internetowych.

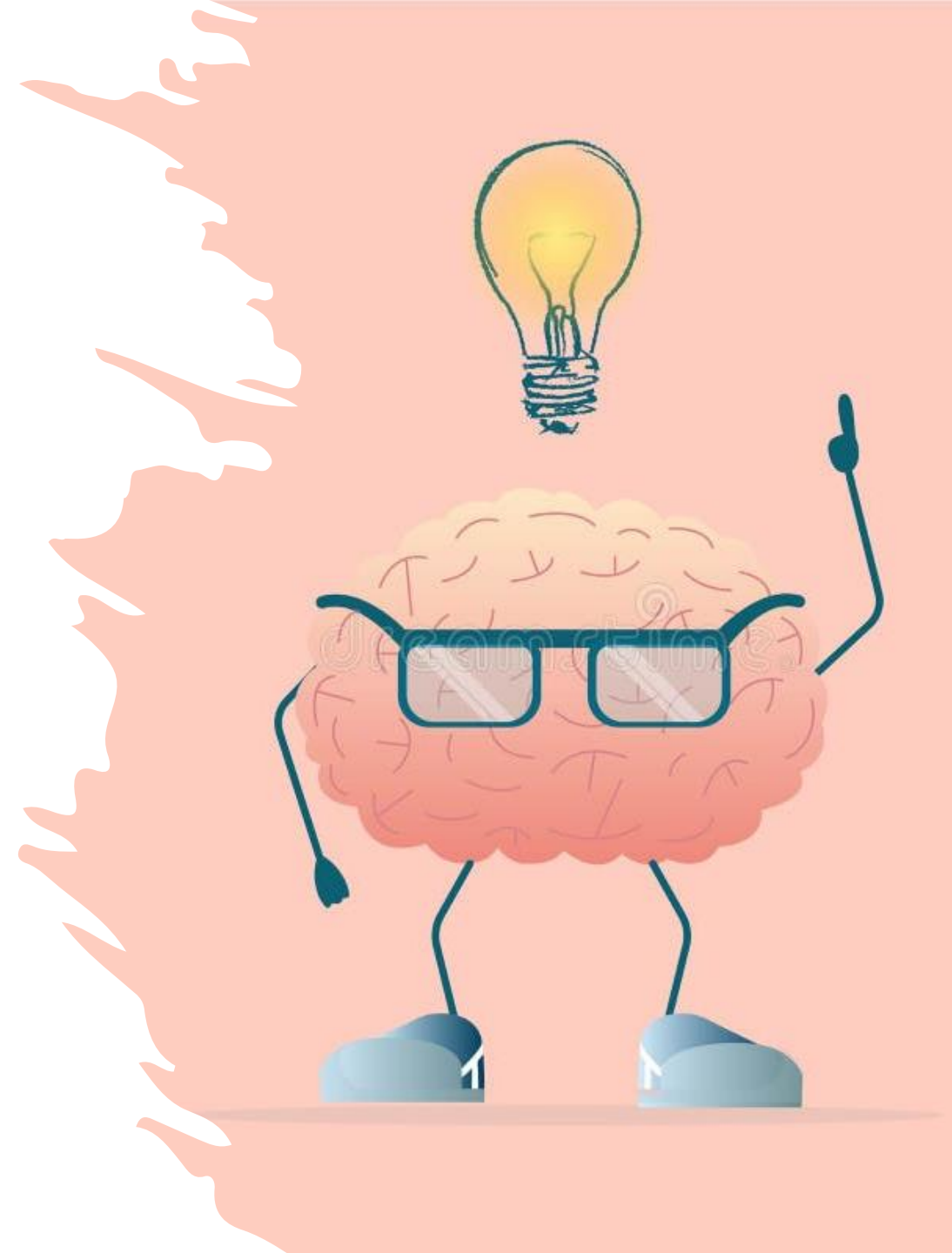


STRATEGIA DOBORU PRÓBY

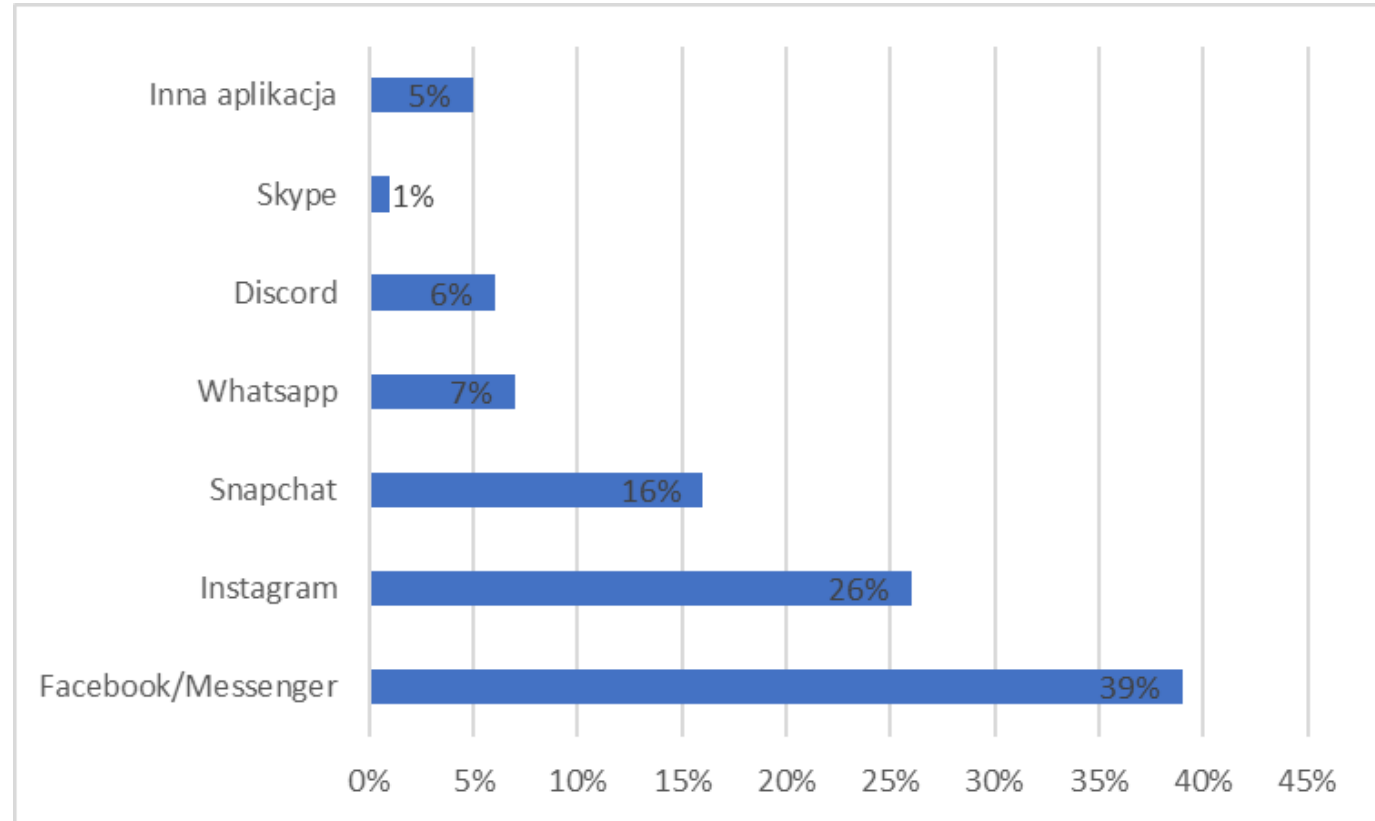
- W badaniach zastosowano celowy dobór próby. Dobór celowy to metoda nielosowego doboru próby badanej, do której jednostki wybierane są na podstawie arbitralnej decyzji badacza. Kryterium doboru celowego jest wyłącznie to, że uczestnik badania spełnia określone kryterium
- W naszym badaniu wzięło udział 84 respondentów, w tym 66% kobiet, 30% mężczyzn oraz 4% osób, które nie chciały określać swojej płci. Aż 89 % badanych to osoby w przedziale wiekowym od 18 do 24 roku, zaledwie 7 % badanych to osoby w wieku 25-34 lata. Najrzadszą grupę wiekową stanowili respondenci w przedziale wiekowym 35-44 lat (2%) oraz 45-55 lat (2%).

STRATEGIE ANALIZY DANYCH

- W analizie danych zastosowano analizę jednozmiennową. Polega ona na opisywaniu przypadku w kategoriach jednej zmiennej, ze szczególnym uwzględnieniem rozkładu jej wartości (Babbie, E. (2005). *Badania Społeczne w Praktyce*. Wydawnictwo naukowe PWN, s. 304.)

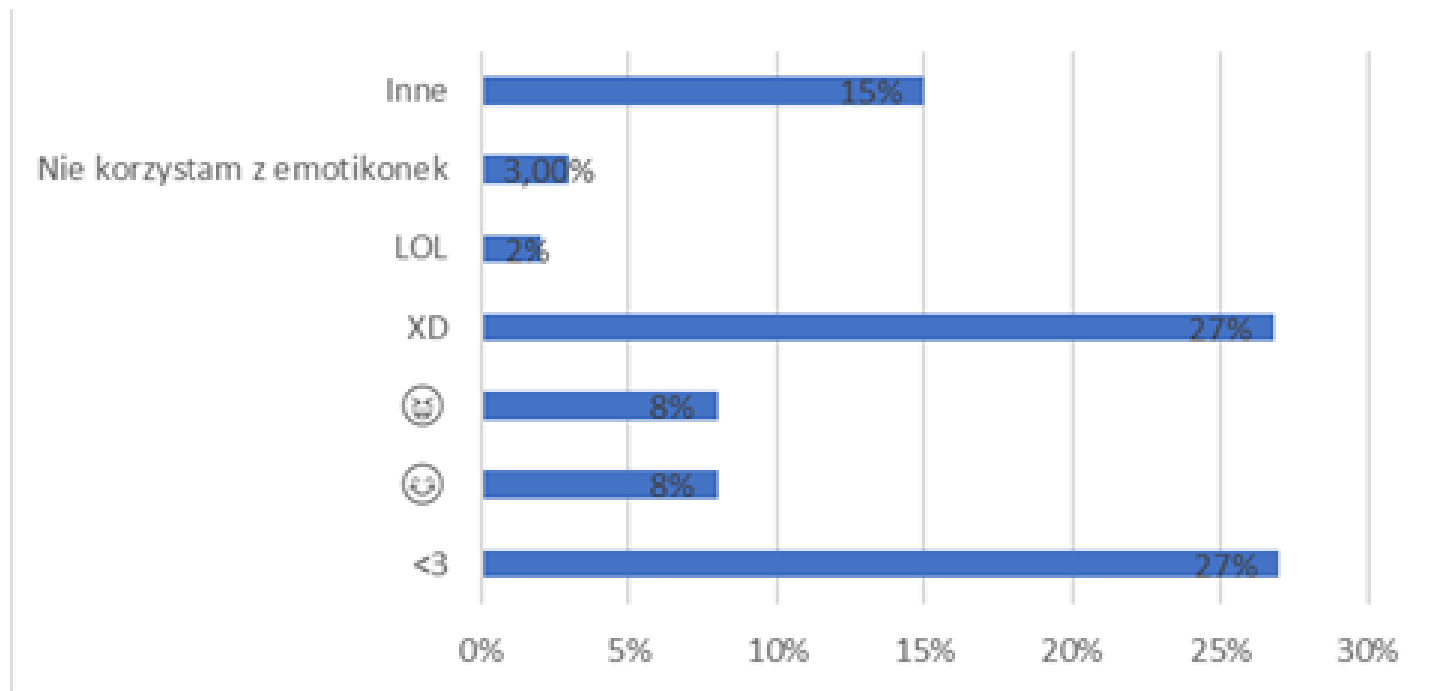


**Wykres nr 1.
Rozkład częstości
odpowiedzi na
pytanie: “Jakich
aplikacji
najczęściej używasz
lub używałeś/aś do
komunikacji z
partnerem/partner
ką?” N= 199. Dane
w %**



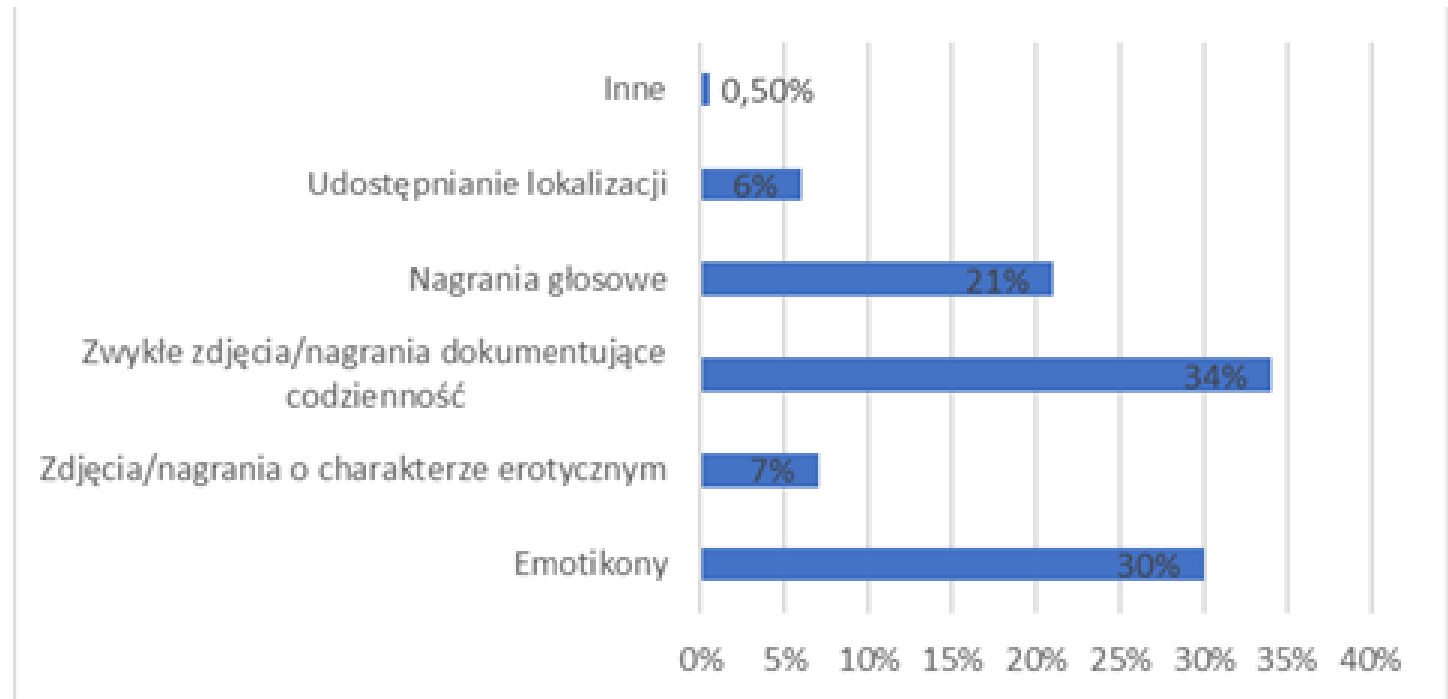
- 39% respondentów używa najczęściej aplikacji messenger/facebook do komunikacji z partnerem , bądź partnerką

Wykres nr 2.
Rozkład częstości
odpowiedzi na
pytanie: “Z jakich
emotikonów
korzystasz
najczęściej, gdy
chcesz wyrazić
swoje uczucia?” N=
153. Dane w %



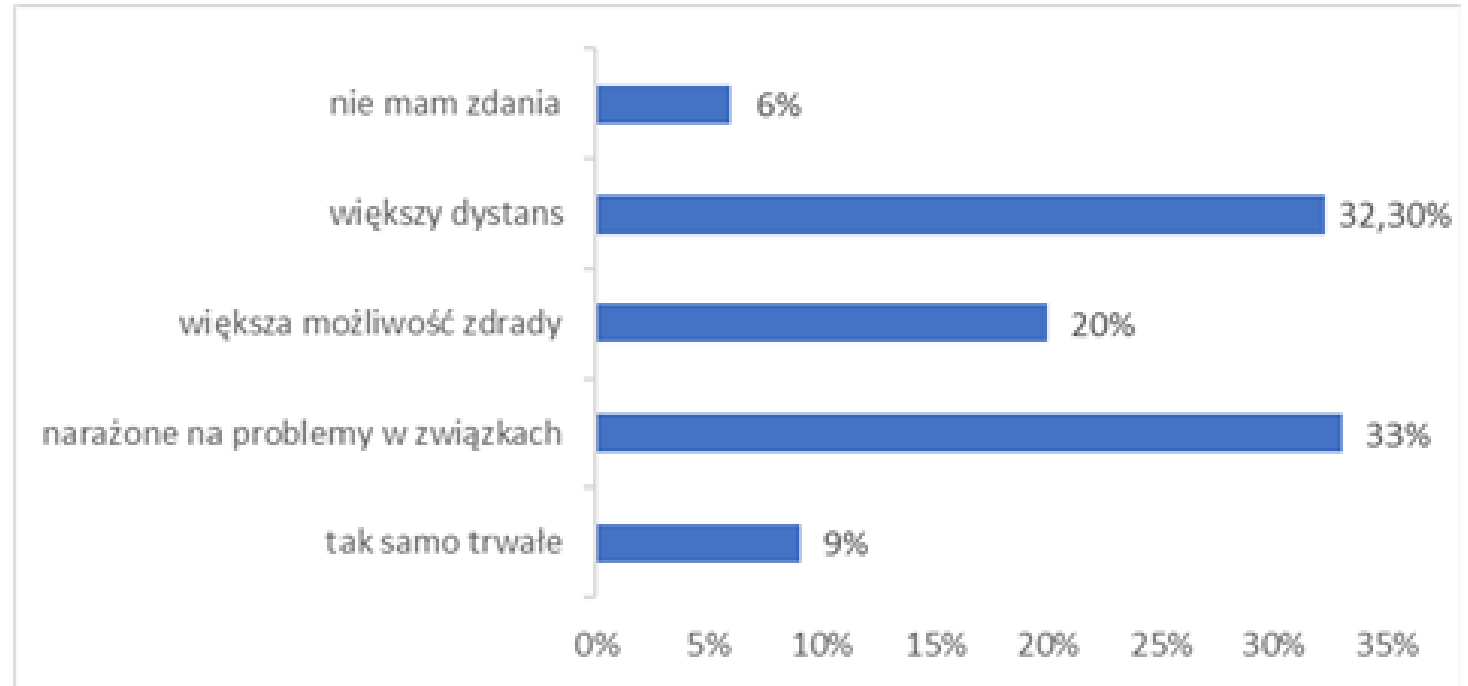
- Zdecydowana większość osób przez nas ankietowanych (27%) używa emotikonów: "<3" I "XD", gdy chce wyrazić swoje uczucia

Wykres nr 3.
Rozkład częstości
odpowiedzi na
pytanie: “Co
najczęściej
przesyłasz swojemu
partnerowi/partner
ce korzystając z
dodatkowych
funkcji?”. N= 199.
Dane w %



- Większość respondentów (34%) odpowiedziało, że najczęściej przesyłają swoim partnerom/partnerkom zwykłe zdjęcia, bądź nagrania dokumentujące codzienność. Drugą najczęściej wybieraną opcją (30%) były emotikony

Wykres nr 4.
Rozkład częstości
odpowiedzi na
pytanie: “Czy
uważasz, że związki
na odległość oparte
głównie na
komunikacji online,
są tak samo trwałe
jak związki oparte
na komunikacji
bezpośredniej?”. N=
139. Dane w %



- Z naszego badania wynika, że większość osób jest zdania, że nie są one tak samo trwałe, a najczęściej wybieraną odpowiedzią do tego pytania okazała się odpowiedź, że związki na odległość oparte na komunikacji online są bardziej narażone na problemy w związkach i zerwania (33%). Równie częstą wybieraną odpowiedzią było, że w takich związkach jest większy dystans między partnerami (32,3%)

WNIOSKI

- Zgromadzone dane ukazują szeroką różnorodność w doświadczaniu relacji przez respondentów. W odniesieniu do charakterystyki respondentów, wyniki wykazują, że główna grupa uczestników badania to młode osoby w wieku od 18 do 24 lat, co sugeruje, że korzystanie z aplikacji w relacjach partnerskich może być powszechne wśród tej grupy wiekowej.
- Najbardziej popularną aplikacją w komunikacji w związkach romantycznych okazał się w przypadku badanych Facebook Messenger, chociaż należy także uznać, zauważalną różnorodność w wyborze narzędzi komunikacyjnych, co może wynikać z indywidualnych preferencji respondentów. To potwierdza, że rynek aplikacji do komunikacji w relacjach partnerskich jest zróżnicowany.
- W kontekście wyrażania uczuć online, badanie ujawniło, że respondenci posługują się różnymi formami komunikacji, w tym zarówno rozmowami w czasie rzeczywistym, jak i przesyłaniem wiadomości tekstowych. Emotikony, zwłaszcza serca i symbol XD, są powszechnie używane, co świadczy o potrzebie ekspresywnego wyrażania uczuć.

WNIOSKI

- Wyniki prowadzą także do wniosku , że według większość respondentów związki na odległość są bardziej narażone na problemy, dystans między partnerami i większą możliwość zdrady.
 - Pomimo tego, dystans geograficzny stymuluje do częstszej komunikacji, co może wynikać z konieczności utrzymania bliskości w relacjach na odległość.
 - W kontekście otwierania się emocjonalnego, wyniki są zróżnicowane, co sugeruje, że wpływ dystansu na intensywność komunikacji i otwierania się emocjonalnego jest indywidualny i zależy od preferencji respondentów.
- Badania prowadzą do wniosku, że związki online są dynamiczne i zróżnicowane, a korzyści i wyzwania z nimi związane są wielowymiarowe. Pomimo rosnącej popularności komunikacji online, tradycyjne spotkania „twarzą w twarz” wciąż są cenione przez większość respondentów. To kompleksowe spojrzenie na temat relacji partnerskich online otwiera perspektywę na zrozumienie różnych aspektów tego zjawiska w dzisiejszym społeczeństwie.

BIBLIOGRAFIA

- Babbie E. "Podstawy badań społecznych, tłum." W. Betkiewicz, Wydawnictwo Naukowe PWN, Warszawa (2008)
- Bieńko M. "Intymne oraz prywatne granice związku kobiety i mężczyzny" Wydawnictwo Uniwersytetu Łódzkiego, Łódź 2015, s. 31
- Bieńko M. "Wymiary intymności w związkach nieheteronormatywnych" Instytut Stosowanych Nauk Społecznych, Uniwersytet Warszawski, 2013, s. 33
- Machowska E. Sexting jako ryzykowna forma ujawniania intymności w sieci, Rzeszowskie studia socjologiczne ISSN 2299-6044 4/2015 s. 50-60
- Siemiątkowska K. , Obrębska M. , Jakość komunikacji w związku a kompensująca rola aktywności w sieci, CZŁOWIEK I SPOŁECZEŃSTWO T. L, 2020, s. 127-138
- Wałęcka-Matyja K.K. , Dębska J. Komunikacja i relacje interpersonalne w związkach romantycznych a cyfryzacja życia, Kwartalnik Naukowy Fides et Ratio, Numer 2(54) 2023, ISSN 2082-7067, s. 1-15
- Wróblewska-Skrzek J. Digitalizacja miłości. Wirtualne randkowanie - współczesne szanse i zagrożenia, KobiECE i męskie konteksty życia, Wydawnictwo Rys, Wydanie I, Poznań 2022, s. 51-66
- <https://dobrebadania.pl/dobor-celowy-ang-purposive-sampling/> (dostęp z dnia 13.11.2023)
- Raport dla portalu znajdźreklame.pl <https://www.znajdzreklame.pl/blog/ebooki-i-raporty/internet-i-social-media-w-2023-najnowsze-statystyki/> (dostęp z dnia 13.11.2023)
- Raport dla portalu Sympatia.pl <http://jakkochajapolacy.pl> (dostęp z dnia 13.11.2023)